

21. GESCHÄFTSBERICHT GESCHÄFTSJAHR 2019



LENKMILCH
SIMMENTAL



Inhaltsverzeichnis

INHALTSVERZEICHNIS	1
TRAKTANDEN DER GENERALVERSAMMLUNG	2
ORGANE DER GESELLSCHAFT.....	3
Steuerwert der Aktien.....	4
JAHRESBERICHT DES PRÄSIDENTEN.....	5
BILANZ PER 31. DEZEMBER 2019.....	7
ERFOLGSRECHNUNG 01. JANUAR BIS 31. DEZEMBER 2019	8
ANHANG ZUR JAHRESRECHNUNG	9
REVISIONSBERICHT	12
MEHRJAHRESSTATISTIK	13
RÜCKBLICK 2019 - WAS ALLES BEI UNS PASSIERT IST	14
AUSBLICK 2020.....	19

TRAKTANDEN DER GENERALVERSAMMLUNG

21. Generalversammlung der Lenk Milch AG

am Freitag, 29. Mai 2020

Traktanden	Anträge des Verwaltungsrates
1. Begrüssung	
2. Geschäftsbericht mit Jahresrechnung 2019 und Bericht der Revisionsstelle	Genehmigung des Geschäftsberichtes
3. Beschlussfassung über die Verwendung des Bilanzgewinnes	Vortrag auf neue Rechnung
4. Entlastung der Organe	Verwaltungsrat und Geschäftsleitung seien in Globo für das Geschäftsjahr 2019 zu entlasten
5. Wahl Revisionsstelle	Antrag: Wiederwahl Ribo Treuhand AG Gstaad
6. Wahlen Verwaltungsrat	Folgende Verwaltungsräte sind bereit sich für eine weitere Amtsdauer von drei Jahren wiederwählen zu lassen <ul style="list-style-type: none">- Annemarie Christeler- Manuel Werren- Diego Zurbrügg- Walter Diethelm

ORGANE DER GESELLSCHAFT

Verwaltungsrat	Präsident	von Känel David
	Vizepräsident	Werren Manuel
	Mitglieder	Christeler Annemarie
		Diethelm Walter
		Zurbrügg Diego
	Geschäftsführer	Treuthardt Walter
	Vollzeit-Mitarbeiter (ab 50 %)	Klopfenstein Daniel
		Kretschmar Heiko
		Lempen Michael
		Meier Jessica
		Müller Sandra
		Genter Martina
		Rieder Selina
		Schletti Ueli
		Zürcher Christian

Teilzeit-Mitarbeiter und Aushilfen

Trachsel Franziska

Treuthardt Heidi

Von Känel Hansruedi

Lehrlinge

Lauber Maria

Beetschen Sabine

Heim Patrick

Revisionsstelle

Jürg Horn, Ribo Treuhand AG

**dipl. Experte in Rechnungslegung und
Controlling/Revisionsexperte**

3780 Gstaad

Steuerwert der Aktien

Wert gemäss Mitteilung der Kantonalen Steuerverwaltung per 31.12.2017

1 Aktie à nom. CHF 300.00 = Steuerwert netto per 31.12.2017: CHF 270.00

Der aktuelle Steuerwert wurde zum Zeitpunkt der Erstellung des Geschäftsberichtes noch nicht veranlagt. Sie können diesen bei Interesse gerne ab ca. Anfang Juni 2020 bei uns anfragen.

JAHRESBERICHT DES PRÄSIDENTEN

Werte Aktionärinnen und Aktionäre

Ein gutes Jahr 2019 mit vielen Optimierungen, etlichen Investitionen und Umsatzsteigerungen in allen Geschäftsfeldern liegt hinter dem fest verankerten Gewerbebetrieb Lenk Milch AG. Mit insgesamt 1.34 Mio kg haben wir noch nie in der Geschichte unserer Firma so viel Milch an der Lenk verarbeitet (144.435 kg mehr im Vergleich zu 2018). Käse und Molkereiprodukte aus unserer Produktion finden dank hoher Qualität und breitem Angebot guten Absatz. Bei etlichen Käsehändlern, Detaillisten, Hotels, Ladenkunden und Grossverteilern sind unsere Produkte im Angebot. Es konnten im vergangenen Jahr wieder zusätzliche Kunden gewonnen werden. Eine breit abgestützte Kundschaft ist in schnell veränderbaren Märkten unerlässlich. Die stetigen Optimierungen und Investitionen im Betrieb zeigen sich in der Jahresrechnung. Auf allen Ebenen versuchen wir die Abläufe zu optimieren und Kosten zu senken. Besonders zu erwähnen ist sicher die Milchannahme die dank unseren weitsichtigen und flexiblen Milchlieferanten auf alle zwei Tage reduziert werden konnte. Diese Massnahme gibt dem Personal und dem Betrieb mehr Flexibilität und die Kosten können gesenkt werden. Mit der neuen Dampfanlage, einem neuen Keller und der halbautomatischen Schmiermaschine konnte der Betrieb einen Schritt in die richtige Richtung machen. Zudem wurde im Herbst 2019 eine neue Käsepresse bestellt. Mit dieser Investition können wir eine lang ersehnte Verbesserung erzielen. Mit dem Erneuern unserer Produktionsanlagen können wir alte ineffiziente Einrichtungen ersetzen, die Produktion erhöhen, und Betriebs- sowie Personalkosten senken. Laufend dazu renovieren wir die Räumlichkeiten damit der hohe Qualitätsstandart von unseren Produkten gewährleistet wird. Mit dem Renovieren und Erneuern der Produktionsanlage Chrommen haben wir 2018 begonnen und werden fortlaufen die nächsten Jahre Schritt für Schritt die notwendigen Investitionen tätigen.

An dieser Stelle erlaube ich mir aus aktuellem Anlass einen Blick in die Zukunft. Ein gutes Geschäftsjahr ist wichtig damit wir auch eine sehr schwierige Zeit, wie wir sie seit März 2020 erleben, als Unternehmung gut überstehen. Die Corona-Krise hat auch vor der Lenk Milch AG nicht Halt gemacht. Das abrupte Saison -Ende hat die Bestellungen im Bereich Gastro einbrechen lassen. Zudem sind die Frequenzen im Verkaufsladen stark zurückgegangen. Dank einem guten Absatz im Detailhandel und einer breit aufgestellten Kundschaft aus etlichen Branchen versuchen wir, den Schaden so klein als möglich zu halten. Die geplanten Investitionen werden wir tätigen und versuchen uns auf die veränderte Situation bestmöglich einzustellen. Wir hoffen auf eine baldige Besserung und sind zuversichtlich, das dann der Tourismus an der Lenk wieder in Gang kommt.

Ich danke unseren Mitarbeitenden für ihren Einsatz über das ganze Jahr. Dem Geschäftsführer Walter Treuthardt verdanke ich das gute Geschäftsergebnis und sein unermüdliches Engagement für die Lenk Milch AG. Für die gute Milchqualität und die Umsetzung der veränderten Milchannahme gebührt den Milchproduzenten ein grosser Dank. Dem Verwaltungsrat danke ich für die angenehme Zusammenarbeit.

Allen unseren Kunden danke ich für das Vertrauen in uns und unsere Produkte. Eine treue Kundschaft, auch in schwierigen Zeiten, ist für eine kleine Firma wie die Lenk Milch AG unerlässlich. Vielen Dank.



David von Känel

BILANZ PER 31. DEZEMBER 2019**Bilanz**

AKTIVEN	31.12.2019		31.12.2018	
Umlaufvermögen		CHF		CHF
Flüssige Mittel	9'191.80		27'265.54	
Forderungen aus Lieferungen und Leistungen	392'109.20		372'580.85	
Übrige kurzfristige Forderungen	62'090.28		44'590.25	
Aktive Rechnungsabgrenzungen / Vorauszahlungen	203'384.15		29'283.44	
Vorräte und nicht fakturierte Dienstleistungen	594'700.00		689'300.00	
Total Umlaufvermögen	1'261'475.43	38%	1'163'020.08	38%
Anlagevermögen				
Mobile Sachanlagen	522'000.00		434'800.00	
Finanzanlagen	24'250.00		4'050.00	
Liegenschaft Dorf	1'220'111.45		1'220'111.45	
Liegenschaft Krommen	3'109'855.60		3'016'124.60	
Laden Rawilstrasse 1	129'369.55		129'369.55	
- Abschreibung Liegenschaften	-2'986'836.60		-2'898'705.60	
Immobilie Sachanlagen	1'472'500.00		1'466'900.00	
Immaterielle Werte	1.00		1.00	
Total Anlagevermögen	2'018'751.00	62%	1'905'751.00	62%
TOTAL AKTIVEN	3'280'226.43	100%	3'068'771.08	100%
PASSIVEN				
Fremdkapital		CHF		CHF
Schulden aus Lieferungen und Leistungen	489'594.17		564'514.52	
Übrige kurzfristige Verbindlichkeiten	2'353.75		4'677.65	
Passive Rechnungsabgrenzungen	132'593.15		91'263.10	
Total kurzfristige Verbindlichkeiten	624'541.07		660'455.27	
Total kurzfristige verzinsliche Verbindlichkeiten	47'014.59		84'639.00	
Total kurzfristiges Fremdkapital	671'555.66		745'094.27	
Hypotheken	1'032'500.00		977'500.00	
Total langfristige verzinsliche Verbindlichkeiten	1'032'500.00		977'500.00	
Übrige langfristige Verbindlichkeiten	200'000.00		0.00	
Total langfristiges Fremdkapital	1'232'500.00		977'500.00	
Total Fremdkapital	1'904'055.66	58%	1'722'594.27	56%
Eigenkapital				
Aktienkapital	1'170'000.00		1'170'000.00	
Reserven	40'000.00		42'595.00	
Gewinnvortrag	139'071.81		129'871.79	
Jahresergebnis	27'098.96		6'605.02	
Eigene Aktien	0.00		-2'895.00	
Total Eigenkapital	1'376'170.77	42%	1'346'176.81	44%
TOTAL PASSIVEN	3'280'226.43	100%	3'068'771.08	100%

ERFOLGSRECHNUNG 01. JANUAR BIS 31. DEZEMBER 2019**Erfolgsrechnung**

	01.01.-31.12.2019		01.01.-31.12.2018	
	CHF		CHF	
Betriebsertrag				
Erlös Verkaufsladen Dorf	1'086'449.78		1'087'959.91	
Erlös Gastronomie und Detailhandel	805'744.00		761'631.00	
Erlös Engros	1'045'108.00		886'889.00	
Erlösminderungen	0.00		0.00	
Veränderung Delkredere	-1'100.00		-8'900.00	
Nettoerlöse aus Lieferungen und Leistungen	2'936'201.78	100.0%	2'727'579.91	100.0%
Aufwand Handelswaren und Milch				
Aufwand Handelswaren	763'655.90		663'202.07	
Veränderung Warenreserven	50'000.00		0.00	
Aufwand Milchrechnung	599'736.55		563'511.45	
Total Aufwand Handelswaren und Milch	1'413'392.45	48.1%	1'226'713.52	45.0%
BRUTTOGEWINN I	1'522'809.33	51.9%	1'500'866.39	55.0%
Personalaufwand				
Löhne und Gehälter	735'440.05		737'064.20	
Leistungen Dritter	-18'246.20		-24'810.30	
Sozialleistungen	86'490.95		86'409.80	
Total Personalaufwand	803'684.80	27.4%	798'663.70	29.3%
BRUTTOGEWINN II	719'124.53	24.5%	702'202.69	25.7%
Übriger betrieblicher Aufwand				
Raumaufwand	153'945.70		163'667.45	
Verpackungsmaterial	87'191.05		102'906.45	
Unterhalt Einrichtungen	55'338.50		62'151.50	
Allgemeiner Betriebsaufwand	55'462.70		59'621.97	
Werbeaufwand	51'985.31		29'814.20	
Fahrzeugaufwand	15'432.15		11'576.30	
Verwaltungsaufwand	62'926.30		79'340.79	
Total übriger betrieblicher Aufwand	482'281.71	16.4%	509'078.66	18.7%
Betriebliches Ergebnis vor Abschreibungen, Finanzerfolg und Steuern (EBITDA)	236'842.82	8.1%	193'124.03	7.1%
Abschreibungen	212'278.35	7.2%	168'468.65	6.2%
Betriebliches Ergebnis vor Zinsen und Steuern (EBIT)	24'564.47	0.8%	24'655.38	0.9%
Finanzaufwand	16'402.71		15'782.41	
Finanzertrag	0.00		0.00	
Finanzerfolg	16'402.71	0.6%	15'782.41	0.6%
Betriebliches Ergebnis vor Steuern	8'161.76	0.3%	8'872.97	0.3%
Ausserordentlicher Aufwand	0.00		0.00	
Ausserordentlicher Ertrag	-20'783.30		-22.60	
Ausserordentlicher Erfolg	-20'783.30	-0.7%	-22.60	0.0%
Steuern	1'846.10		2'290.55	
Jahresergebnis	27'098.96	0.9%	6'605.02	0.2%

ANHANG ZUR JAHRESRECHNUNG

Anhang der Jahresrechnung

A Allgemeine Angaben

Firma/Name, Rechtsform, Sitz

Lenk Milch AG, Rawilstrasse 1, 3775 Lenk

Unternehmens-Identifikationsnummer: CHE-107.204.952

Anzahl Vollzeitstellen

Die Anzahl der Vollzeitstellen lag im Berichtsjahr wie im Vorjahr unter 50.

Name der Revisionsstelle

ribo treuhand ag, 3780 Gstaad

B Bilanzierungs- und Bewertungsmethoden

Die vorliegende Jahresrechnung wurde gemäss den Vorschriften des Schweizer Gesetzes, insbesondere der Artikel über die kaufmännische Buchführung und Rechnungslegung des Obligationenrechts (Art. 957 bis 962) erstellt.

Die Rechnungslegung erfordert vom Verwaltungsrat Schätzungen und Beurteilungen, welche die Höhe der ausgewiesenen Vermögenswerte und Verbindlichkeiten sowie Eventualverbindlichkeiten im Zeitpunkt der Bilanzierung, aber auch Aufwendungen und Erträge der Berichtsperiode beeinflussen könnten. Der Verwaltungsrat entscheidet dabei jeweils im eigenen Ermessen über die Ausnutzung der bestehenden gesetzlichen Bewertungs- und Bilanzierungsspielräume. Zum Wohle der Gesellschaft können dabei im Rahmen des Vorsichtsprinzips Abschreibungen, Wertberichtigungen und Rückstellungen über das betriebswirtschaftlich benötigte Ausmass hinaus gebildet werden.

C Angaben, Aufschlüsselungen und Erläuterungen zur Bilanz und Erfolgsrechnung

	31.12.2019	31.12.2018
Forderungen aus Lieferungen und Leistungen	CHF	CHF
Forderungen aus Lieferungen und Leistungen brutto	412'609.20	391'980.85
- Delkredere	-20'500.00	-19'400.00
Forderungen aus Lieferungen und Leistungen netto	392'109.20	372'580.85
Übrige kurzfristige Forderungen	CHF	CHF
Guthaben Verrechnungssteuer	-	-
Guthaben Mehrwertsteuer	34'173.45	20'768.00
Total übrige kurzfristige Forderungen	34'173.45	20'768.00
Vorräte und nicht fakturierte Dienstleistungen	CHF	CHF
Handelswaren	256'200.00	294'200.00
Fertigprodukte	292'000.00	314'300.00
Rohmaterial und Hilfsstoffe	40'200.00	40'300.00
Verpackungsmaterial	86'300.00	70'500.00
- privilegierte Warenreserve	-80'000.00	-30'000.00
Total Vorräte und nicht fakturierte Dienstleistungen	594'700.00	689'300.00
Finanzanlagen	CHF	CHF
9 Anteilscheine Genossenschaft Lenk Bergbahnen	3'150.00	3'150.00
40 Anteilscheine Genossenschaft Lenk Bergbahnen	20'000.00	-
1 Anteilschein Fromarte	900.00	900.00
1 Anteilschein Raiffeisenbank	200.00	-
Total Finanzanlagen	24'250.00	4'050.00

Anhang der Jahresrechnung

Immaterielle Werte	CHF	CHF
Markenrechte Käseproduktion	1.00	1.00

Verpfändung von Aktiven zur Sicherung eigener Verpflichtungen

	CHF	CHF
Grundpfandrechte nominell	1'500'000.00	1'500'000.00
hinterlegt zur Sicherung	1'500'000.00	1'500'000.00
beanspruchte Hypotheken	1'032'500.00	977'500.00

Es handelt sich dabei um Sicherstellungen für verzinsliche Verbindlichkeiten.

Eigene Aktien	CHF	CHF
Bestand 01.01.: 18 Stück (VJ: 15 Stück)	2'835.00	2'535.00
Käufe 2 Stück (VJ: 3 Stück)	300.00	360.00
Käufe 90 Stück	-	-
Verkäufe 50 Stück	-4'200.00	-
Bestand 31.12.: 60 Stück (VJ: 18 Stück)	-	2'895.00

Am 10.04.2013 wurden 5 eigene Aktien zum Wert von je CHF 147.- übernommen.
 Am 29.01.2014 wurden 10 eigene Aktien zum Wert von je CHF 180.- übernommen.
 Am 01.09.2018 wurden 3 eigene Aktien zum Wert von CHF 360.- übernommen.
 Am 12.06.2019 wurden 2 eigene Aktien zum Wert von CHF 150.- übernommen.
 Am 09.08.2019 wurden 90 eigene Aktien zum Wert von CHF 0.- übernommen.
 Am 12.08.2019 wurden 40 eigene Aktien zum Wert von CHF 150.- übertragen
 Am 14.08.2019 wurden 10 eigene Aktien zum Wert von CHF 150.- übertragen.

Verbindlichkeiten aus Mietvertrag

Für die Ladenlokalitäten an der Rawilstrasse 1 besteht ein Mietvertrag mit einer Laufzeit vom 15.10.2016 - 14.10.2031 und einer Jahresmiete von CHF 79'000.- (exkl. MWST und Nebenkosten)

Schulden aus Lieferungen und Leistungen	CHF	CHF
Total Schulden aus Lieferungen aus Leistungen	489'594.17	564'514.52
davon gegenüber Verwaltungsräten der Gesellschaft	36'881.60	40'266.31

Bruttodarstellung Aufwand Milchrechnung	CHF	CHF
Milchverkauf	-882'070.70	-1'126'197.40
Verkäszugzulagen	-128'451.10	-166'866.85
Milcheinkauf Landwirte	1'576'268.10	1'825'951.85
Lobag Verbandsabgaben	33'990.25	30'623.85
Total Aufwand Milchrechnung	599'736.55	563'511.45

Abschreibungen und Wertberichtigungen auf Positionen des Anlagevermögens

	CHF	CHF
Abschreibung mobile Sachanlagen	124'147.35	75'468.65
Abschreibung immobile Sachanlagen	88'131.00	93'000.00
Total Abschreibungen und Wertberichtigungen	212'278.35	168'468.65

Erläuterungen zu ausserordentlichen Positionen der Erfolgsrechnung

Der a.o. Ertrag über CHF 20'783.30 enthält folgende Positionen: Gewinn aus Veräusserung von eigenen Aktien im Wert von CHF 4'305, periodenfremde Mietzinseinnahmen über CHF 1'894.15, Rückvergütungen Co2-Abgabe über CHF 5'750.60 und Umsatzsteuerkorrekturen des Jahres 2017 über CHF 8'833.55.

Der a.o. Ertrag des Vorjahres enthält eine Abgrenzungsdifferenz aus dem Jahr 2017 über CHF 22.60.

Anhang der Jahresrechnung

Ereignisse nach dem Bilanzstichtag

Der Notfall-Ausschuss der Weltgesundheitsorganisation (WHO) hatte wegen des Corona Virus am 29. Januar 2020 eine "gesundheitliche Notlage von internationaler Tragweite" ausgerufen. Der Bundesrat hat die Situation in der Schweiz am 16. März 2020 als ausserordentliche Lage gemäss Epidemiegesetz eingestuft. Eine genaue Schätzung der finanzielle Auswirkungen auf das Geschäftsjahr 2020 der Lenk Milch AG ist zum jetzigen Zeitpunkt nicht möglich. Wir gehen davon aus, dass die Auswirkungen keinen Einfluss auf unsere Fähigkeit der Fortführung der Unternehmenstätigkeit haben.

Anhang der Jahresrechnung

Antrag Gewinnverwendung

	31.12.2019	31.12.2018
Zur Verfügung der Generalversammlung stehen	CHF	CHF
Gewinnvortrag Vorjahr	136'176.81	130'231.79
Auflösung Reserven für eigene Aktien	2'895.00	-
Zuweisung Reserven für eigene Aktien	-	-360.00
Jahresergebnis	27'098.96	6'605.02
Total Bilanzgewinn	166'170.77	136'476.81
Antrag des Verwaltungsrates	CHF	CHF
Zuwendung an gesetzliche Reserven	1'400.00	300.00
Vortrag auf neue Rechnung	164'770.77	136'176.81
Total Gewinnverwendung	166'170.77	136'476.81

REVISIONSBERICHT



An die Aktionäre der
Lenk Milch AG
Rawilstrasse 1
3775 Lenk im Simmental

Gstaad, 2. April 2020 / LB

Bericht der Revisionsstelle zur Eingeschränkten Revision an die Aktionäre der Lenk Milch AG, 3775 Lenk

Sehr geehrte Aktionäre

Als Revisionsstelle haben wir die Jahresrechnung (Bilanz, Erfolgsrechnung und Anhang) der Lenk Milch AG für das am 31. Dezember 2019 abgeschlossene Geschäftsjahr geprüft.

Für die Jahresrechnung ist der Verwaltungsrat verantwortlich, während unsere Aufgabe darin besteht, diese zu prüfen. Wir bestätigen, dass wir die gesetzlichen Anforderungen hinsichtlich Zulassung und Unabhängigkeit erfüllen.

Unsere Revision erfolgte nach dem Schweizer Standard zur Eingeschränkten Revision. Danach ist diese Revision so zu planen und durchzuführen, dass wesentliche Fehlaussagen in der Jahresrechnung erkannt werden. Eine Eingeschränkte Revision umfasst hauptsächlich Befragungen und analytische Prüfungshandlungen sowie den Umständen angemessene Detailprüfungen der beim geprüften Unternehmen vorhandenen Unterlagen. Dagegen sind Prüfungen der betrieblichen Abläufe und des internen Kontrollsystems sowie Befragungen und weitere Prüfungshandlungen zur Aufdeckung deliktischer Handlungen oder anderer Gesetzesverstösse nicht Bestandteil dieser Revision.

Bei unserer Revision sind wir nicht auf Sachverhalte gestossen, aus denen wir schliessen müssten, dass die Jahresrechnung sowie der Antrag über die Verwendung des Bilanzgewinns nicht Gesetz und Statuten entsprechen.

ribo treuhand ag


Linda Bier 
Revisorin Revisionsexperte

Leitende Revisorin

MEHRJAHRESSTATISTIK

MEHRJAHRESSTATISTIK

	Rechnung 2019	Rechnung 2018	Rechnung 2017	Rechnung 2016	Rechnung 2015	Rechnung 2014**	Rechnung 2013/14	Rechnung 2012/13	Rechnung 2011/12	Rechnung 2010/11	Rechnung 2009/10	Rechnung 2008/09
Erlös Verkaufsladen Dorf	1086450	1087960	1033971	805231	786262	470529	738214	736422	735651	757985	740414	753710
Erlös Gastronomie und Detailhandel	805744	761631	744933	735307	752086	441710	766106	810496	851056	889322	867208	959167
Erlös Engros	1045108	886889	866483	953778	884001	594552	947693	898680	727210	683737	571902	588341
Nettoerlöse aus Lieferungen und Leistungen	2937302	2736480	2645387	2494316	2422349	1506790	2452013	2445598	2313916	2331044	2179524	2301218
Aufwand Handelswaren	763656	663202	547972	498566	506470	324465	571980	557760	608474	623056	616621	690345
Aufwand Milchrechnung	562078	534608	475260	403862	432211	267224	497657	380663	364793	352174	353175	378920
Bruttogewinn I	1611568	1538669	1622155	1591888	1483668	915101	1382376	1507175	1340650	1355814	1209728	1231953
Mitarbeiteraufwand	803685	798664	908112	853910	829951	483545	685696	728122	628720	620024	523030	555822
Bruttogewinn II	807883	740006	714043	737977	653717	431556	686680	779053	711930	735790	686688	676131
Übriger betrieblicher Aufwand	500531	527152	514713	452016	372754	200015	377258	387729	325926	325235	280924	420979
Betrieblicher Cash-Flow	307362	212864	199330	285961	280963	231541	319422	391325	386004	410555	405774	255152
Nachzahlung Milchgeld*	37658	28903	24448	84802	81271	35122	0	65000	67435	0	95000	55000
Abschreibungen	212278	168469	98104	156875	197816	192435	276294	270716	306260	206217	259319	199717
a.o. Aufwand (+) und Ertrag (-)	30317	8677	117132	41218	0	3072	-1083	27602	-10040	135150	41623	0
GESAMTERGEBNIS	27099	6905	-40355	3066	1877	912	44211	28007	22349	69188	9832	435
Entwicklung Umsatz zum Vorjahr	7%	3%	6%	3%	n.a.	n.a.	0%	6%	-1%	7%	-5%	6%
Entwicklung Umsatz seit 1999/00	102%	88%	82%	71%	66%	n.a.	68%	68%	59%	60%	50%	58%
Entwicklung Cash-Flow zum Vorjahr	44%	7%	-30%	2%	n.a.	n.a.	-18%	1%	-6%	1%	59%	241%

* separate Darstellung ab Geschäftsjahr 2007/08; zuvor in Aufwand Milchrechnung enthalten.

RÜCKBLICK 2019 – WAS ALLES BEI UNS PASSIERT IST

Im Sommer 2019 konnten wir endlich damit anfangen, dringend notwendige Investitionen in unserem Produktionsbetrieb zu tätigen.

Durch die guten Geschäfte der letzten Monate war es uns möglich, das Herzstück unserer Produktion zu erneuern.

Sämtliche Produktionsanlagen der Lenk Milch AG werden mit Dampf betrieben. Unser 20-jähriger Dampferzeuger war jedoch stark in die Jahre gekommen und hat im wahrsten Sinne des Wortes aus dem letzten Loch geblasen. Eine Erhöhung der Produktion, um auch neue Aufträge annehmen zu können, war mit der alten Anlage technisch nicht mehr möglich.

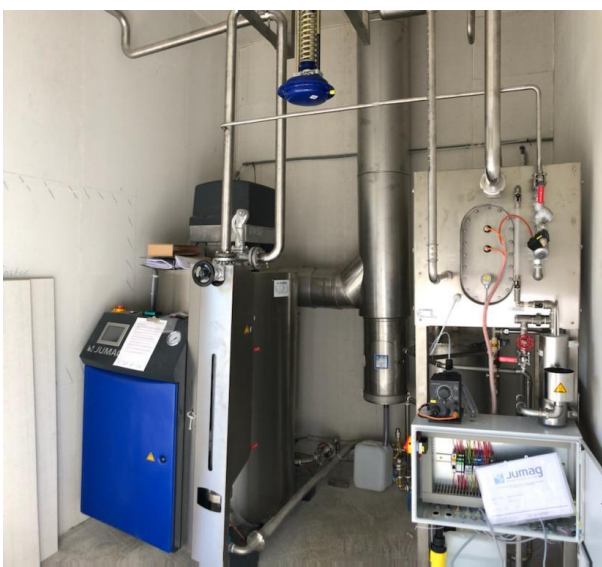
Nach langen Planungsarbeiten war es im Sommer 2019 endlich so weit und der neue Dampferzeuger wurde angeliefert



Anlieferung Der neuen Komponenten



Einbringen des Dampferzeugers



Fertig eingebaute Anlage

Mit dem neuen Dampferzeuger kamen auch die neuen Öltänke, um diesen zu betreiben. 8`000 Liter Öl fassen diese. Wir haben hierfür extra einen Raum nach den aktuellen Brandschutzvorgaben ausgebaut.



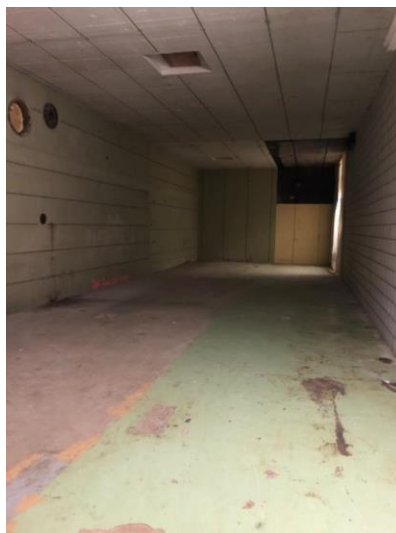
Zum Abschluss wurde dann die alte Dampfanlage entfernt. Sie hat uns fast 20 Jahre lang treue Dienste erwiesen.



Mit der neuen Dampfanlage sind wir nun bestens für die Zukunft gerüstet. Mit ihr haben wir den Grundstein für eine Ausweitung unserer Produktion gesetzt.

Schon seit längerer Zeit haben wir die Idee im Kopf, wieder eigenen Raclettekäse zu produzieren. Die Nachfrage in der Wintersaison ist sehr hoch und wir könnten hier gute Margen erzielen. Leider war dies bisher auf Grund der eingeschränkten Produktionsmöglichkeiten und der zu kleinen Kellerkapazitäten nicht möglich.

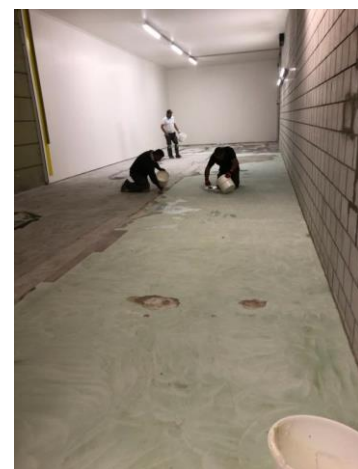
Durch die Schliessung einer anderen Käserei haben sich uns im Engros Bereich neue Türen aufgetan. Und so haben wir einen Partner gefunden, welcher dauerhaft Interesse an unserem Raclettekäse hat. Mit dieser Sicherheit im Hintergrund haben wir entschieden, die Sache in die Hand zu nehmen und den Keller zu erweitern. Wir konnten einen bisher als Trockenlager genutzten Raum direkt im Anschluss an den bisherigen Käsekeller ebenfalls zum Reiferaum ausbauen:



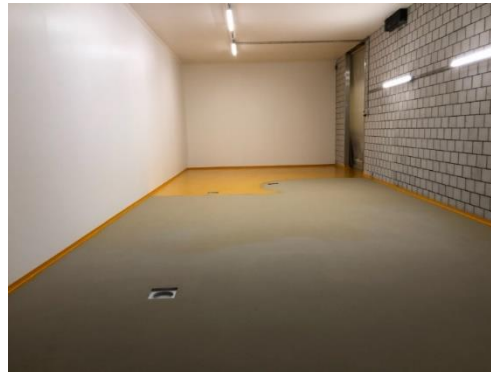
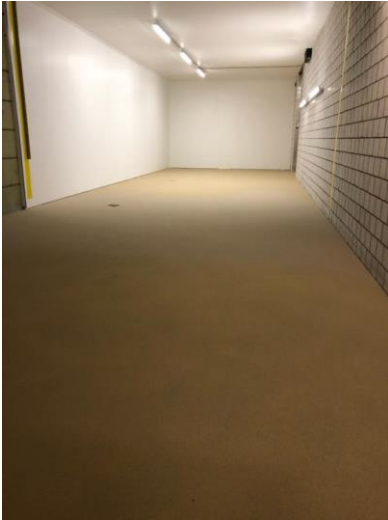
Verbindung vom bestehenden Keller zum «neuen» Keller



Einbringen von Hygiene Paneelen an Wände und Decke



Bearbeiten vom bestehenden Boden



Kompletter neuer Bodenaufbau mit Wasserabläufen



Noch etwas verloren durften diese Lenker Bergtummeli als Erste unseren neuen Keller beziehen.

Doch sie sollen nicht lange allein bleiben. Umgehend haben wir mit dem Einbringen der Käsebankungen für unsere grossen Käseläibe begonnen:



Parallel wurde zwischenzeitlich unsere neue Schmiermaschine geliefert. Dank ihr können wir nun nebst runden auch eckige Käseläibe schmieren und sind so parat für die erste grosse Racletteproduktion.



Es ist geschafft – die ersten Raclettekäse reifen in unserem neuen Keller. Wir sind glücklich und sehr zufrieden damit, was wir im Jahr 2019 alles geschafft haben.

AUSBLICK 2020

Nachdem wir im Jahr 2019 mit dem neuen Dampferzeuger und dem zusätzlichen Kellerraum den Grundstein für eine Erweiterung der Produktion gelegt haben, starten wir voller Pläne und Tatendrang ins Jahr 2020. Im Frühjahr/Sommer wird unsere neue Käsepresse geliefert. Hiermit können wir nun bis zu 72 Laib Käse pro Produktionslauf herstellen anstatt bisher 48. Gerade in Hinblick auf die Raclette Produktion ist dies sehr wichtig, um für die nächste Wintersaison gewappnet zu sein. Wir freuen uns sehr auf unsere neue Presse. Sie wird uns im täglichen Arbeitsablauf einiges erleichtern.

Bei allen Investitionen ist uns sehr sehr wichtig, unseren Qualitätsansprüchen auch weiterhin gerecht zu werden und erstklassige Milchprodukte zu produzieren.

Denn ganz zum Schluss kommt es nur auf eines an – darauf dass Sie, liebe Kundinnen und Kunden Freude an unseren Produkten haben und gerne bei uns einkaufen.

Wir freuen uns auf das was kommt und wir werden Sie weiterhin auf dem Laufenden halten.

Vielen Dank für das Vertrauen, welches Sie in unseren Betrieb stecken.

Das Team der Lenk Milch AG